

D-5
4.10.2024

Aro

Odbor dopravy a silničního
hospodářství
Oddělení silničního hospodářství

Datum	Oprávněná úřední osoba	Číslo jednací	Spisová značka
04.10.2024	Bc. Petra Štěpěčková, DiS.	KUZL 86602/2024	KUSP 83944/2024 DOP/PŠT

VEŘEJNÁ VYHLÁŠKA OPATŘENÍ OBECNÉ POVAHY

Stanovení přechodné úpravy provozu na silnici I/50

Krajský úřad Zlínského kraje, Odbor dopravy a silničního hospodářství (dále také ODSH KÚZK), podle ust. § 124 odst. 4 písm. b) a podle ust. § 77 odst. 1 písm. b) zákona č. 361/2000 Sb., o provozu na pozemních komunikacích a o změnách některých zákonů (zákon o silničním provozu), ve znění pozdějších předpisů (dále jen zák. č. 361/2000 Sb.), na základě návrhu Ředitelství silnic a dálnic, s. p., IČO: 659 93 390, Čerčanská 2023/12, Krč, 140 00 Praha 4, zastoupeného na základě plné moci společností NVB LINE, s. r. o., IČO: 269 79 675, Cukrovar 716, 768 21 Kvasice (dále také navrhovatel), po projednání s dotčeným orgánem státní správy ve věcech bezpečnosti a plynulosti provozu na pozemních komunikacích, kterým je podle § 77 odst. 2 písm. b) zák. č. 361/2000 Sb., Policie České republiky, Krajské ředitelství policie Zlínského kraje, územní odbor Uherské Hradiště, dopravní inspektorát (dále také DI PČR Uherské Hradiště),

opatřením obecné povahy podle ust. § 171 a násl. části šesté zákona č. 500/2004 Sb., správní řád, ve znění pozdějších předpisů (dále jen správní řád), a podle ust. § 77 odst. 5 zák. č. 361/2000 Sb.,

stanoví

přechodnou úpravu provozu

na silnici: I/50

v úseku: km cca 81,640–83,240 (pracovní místo v km 82,140–82,740), km cca 84,800–86,300 (pracovní místo v km 85,300–85,800) a km cca 85,690–87,090 (pracovní místo v km 86,190–86,630) provozního staničení silnice I/50, k. ú. Uherský Brod, k. ú. Bánov, okr. Uherské Hradiště

v termínu: dle příslušného Rozhodnutí vydaného ODSH KÚZK

z důvodu: umístění přechodného dopravního značení za účelem provádění stavebních prací na obnově povrchu vozovky a vyznačení objízdné trasy v rámci stavby PÚP na silnicích I. tříd a dálnici D55 v ZK: Silnice I/50 Bánov, křižovatky

v rozsahu dopravního značení:

podle přiložené situace dopravního značení (3 ks) s názvem: SILNICE I50 BĀNOV, KŘÍŽOVATKY: km 82,140 – 82,740 (datum: 25.09.2024); SILNICE I50 BĀNOV, KŘÍŽOVATKY: km 85,300 – 85,800 (datum: 29.08.2024); SILNICE I50 BĀNOV, KŘÍŽOVATKY: km 86,190 – 86,630 (datum: 27.08.2024); schémata pracovních míst, č. zakázky ZK-21-0282, vypracované Bc. Pavlem Zavadilem ze společnosti NVB LINE, s. r. o., IČO: 269 79 675, Cukrovar 716, 768 21 Kvasice, která je přílohou a nedílnou součástí tohoto opatření obecné

povahy, a která byla odsouhlasena a doplněna o podmínky ve vyjádření DI PČR Uherské Hradiště č. j. KRPZ-105138-3/ČJ-2024-151106.

Při realizaci výše uvedené přechodné úpravy provozu budou respektovány následující podmínky:

1. Dopravní značení bude užito a instalováno na komunikaci v souladu se zák. č. 361/2000 Sb., a s vyhláškou č. 294/2015 Sb., kterou se provádějí pravidla provozu na pozemních komunikacích, ve znění pozdějších předpisů.
2. Umístění dopravních značek bude v souladu se Zásadami pro dopravní značení na pozemních komunikacích TP 65, schválených MD ČR č. j. 532/2013-120-STSP/1 ze dne 31.07.2013 s účinností od 01.08.2013, dále podle obecných schémat uvedených v dokumentu ŘSD s. p., „Příručka pro označování pracovních míst na dálnicích a silnicích“ (schváleného MD ČR, Odborem liniových staveb a sil. správního úřadu dne 24.11.2023 pod č. j. MD-39682/2023-930/3, sp. zn. MD39682/2023/930 RD) a dle schémat, která jsou v dokumentu obsažena, se Zásadami pro vodorovné dopravní značení na pozemních komunikacích TP 133, schválených MD ČR č. j. 538/2013-120-STSP/1 ze dne 31.07.2013 s účinností od 01.08.2013.
3. Bude užito dopravních značek základního rozměru, retroreflexního provedení RA2.
4. Technické požadavky na dopravní značení budou odpovídat zvláštním technickým předpisům. např. ČSN EN 12899-1,2 a ČSN EN 1436, TP 143, TP 66, vyhláše č. 294/2015 Sb., ad.
5. Dopravní značení přechodné úpravy provozu na pozemních komunikacích bude provedeno v souladu s ust. § 62 odst. 2 zák. č. 361/2000 Sb., na červenobíle pruhovaném sloupku (stojánku).
6. Přenosné svíslé dopravní značky, přechodné vodorovné dopravní značky, světelné signály, dopravní zařízení a zařízení pro provozní informace smějí být užívány jen po nezbytně nutnou dobu, v takovém rozsahu a takovým způsobem, jak to nezbytně vyžaduje bezpečnost a plynulost provozu na pozemních komunikacích nebo jiný důležitý veřejný zájem (§ 78 odst. 2, 3 zák. č. 361/2000 Sb..).
7. Umístění požadovaného přechodného dopravního značení ani samotná stavba nebude v termínové kolizi s jiným dopravním značením ani s jinou akcí (stavbou) na předmětném úseku komunikace, nebude negativně ovlivněno jinou akcí (stavbou), která by měla vztah k danému úseku komunikace, např. vedení objížďky, jiná přechodná úprava provozu, zvláštní užívání komunikace apod., popř. budou případné akce probíhat v řádné koordinaci.
8. Mobilní semaforey musí být vždy umístěny tak, aby byly dobře viditelné z dostatečné vzdálenosti a ze všech komunikací, ze kterých bude umožněn příjezd do řízeného úseku. Frekvence a délka změn cyklů jednotlivých směrů jízdy budou na mobilních semaforech nastaveny a udržovány, popř. upravovány tak, aby nedocházelo k vytváření kolon vozidel, popř. k jiným skutečnostem, které by mohly mít negativní vliv na bezpečnost a plynulost provozu. Regulace frekvence a délky cyklů změn signálů semaforů budou operativně reagovat na hustotu provozu z jednotlivých směrů.
9. Vzhledem k frekventovanosti a významu dotčené silnice I/50 bude v době od 06:00–18:00 hodin, za účelem zajištění plynulejší regulace dopravy v místě částečné uzavírky, provoz na silnici I/50 usměřován řádně označenými pracovníky stavby. Tato činnost bude realizována osobami řádně poučenými a vybavenými v souladu s ust. § 20 a přílohou č. 12 vyhlášky č. 294/2015 Sb., kterou se provádějí pravidla provozu na pozemních komunikacích, ve znění pozdějších předpisů. Zastavování vozidel bude řešeno v souladu s ust. § 79 odst. 1 písm. i) zákona č. 361/2000 Sb.
10. Navrhované svíslé přechodné dopravní značení č. „A 23 – Kolona“ bude umístěno v dostatečné vzdálenosti před pracovním místem, aby nepozbývalo svého významu.
11. Bude případně upraveno stávající dopravní značení, které je v rozporu s navrženou přechodnou úpravou. Neplatnost dopravní značky nebo její části, která vyplývá z přechodné úpravy provozu na pozemních komunikacích, lze vyjádřit škrtnutím oranžovo-černým pruhem (pruhy) nebo překrytím červeným křížem; tímto způsobem (nebo způsobem jiným, např. zakrytím či demontáží činné plochy značky) však nesmí být vyjádřena neplatnost svíslé dopravní značky upravující přednost.
12. Svíslé dopravní značky a jejich konstrukce musí být zabezpečeny tak, aby vlivem povětrnostních podmínek nebo provozu nedocházelo k jejich deformaci, posunutí, pootočení apod.
13. Mimo prostor vymezený dopravním značením a dopravním zařízením nebudou z profilu silnice prováděny žádné práce spojené se stavbou a na silnici nebudou zaparkována vozidla ani mechanismy a další vozidla stavby v rozporu s obecnou, případně i místní úpravou silničního provozu. Zásobovací i jiná vozidla stavby se budou pohybovat, popř. budou stát jen v prostoru vymezeném dopravním značením, tj. mimo průjezdní profil silnice s běžným provozem. Totéž se týká i převozu a skladování materiálu, nářadí či jiného zázemí

stavby. Doprava materiálu z prostoru zázemí stavby do pracovního prostoru bude probíhat výhradně v souladu se zák. č. 361/2000 Sb.

14. Veškeré závady ve sjízdnosti, způsobené na silnici I. třídy při provádění stavby, budou odstraněny v souladu s ust. § 28 zákona č. 13/1997 Sb., o pozemních komunikacích, ve znění pozdějších předpisů.
15. Přenosné dopravní značení a dopravní zařízení bude umístěno tak, aby v zimním období nebylo překážkou technice provádějící zimní údržbu.
16. Po celou dobu umístění přechodného dopravního značení budou prováděny pravidelné kontroly a čištění dopravního značení (min. 2 x denně, za zhoršených povětrnostních podmínek i častěji) tak, aby toto bylo udržováno čisté a přehledné. Zjištěné závady a nedostatky budou neprodleně odstraněny.
17. Jednotlivé etapy stavebních prací budou probíhat zvlášť, tedy „etapa po etapě“, nikoliv více pracovních míst současně.
18. Překážka silničního provozu bude osvětlena soupravou výstražných světel typu 1.
19. Přenosné dopravní značení bude odstraněno ihned, kdy pozbude své opodstatnění. Po ukončení prací budou všechny dotčené komunikace uvedeny do původního (schváleného) stavu, včetně veškerého dopravního značení.
20. Veřejnost v dané lokalitě bude pomocí vhodné mediální kampaně včas upozorněna na plánovanou akci a dopravní omezení s ní související. O dopravním omezení při jednotlivých etapách budou vždy s předstihem informováni zejména provozovatelé hromadné dopravy osob, složky IZS, okolní obce, školy a další.
21. Realizace přechodné úpravy provozu na silnici I/50 je podmíněna existencí příslušného rozhodnutí vydaného ODSH KÚZK (předpokládaný termín realizace 14.10.–30.11.2024).
22. Přechodná úprava provozu na silnici I/50 bude realizována současně s přechodnou úpravou provozu na silnicích nižších tříd a ostatních přilehlých pozemních komunikacích v rámci dané akce. Toto stanovení přechodné úpravy provozu nenahrazuje rozhodnutí vydané místně a věcně příslušným silničním správním úřadem.
23. Zhotovitel dopravního značení musí mít platné oprávnění pro provádění těchto prací (živnostenský list) a způsobilost pro zajištění jakosti provádění SDZ.
24. V případě operativních změn přechodné úpravy provozu na silnici I/50 proběhnou tyto po konzultaci s DI PČR Uherské Hradiště a ODSH KÚZK, na základě odsouhlasené situace dopravního značení.
25. Za instalaci, stav stanoveného dopravního značení, jeho kontrolu, udržování po celou dobu přechodné úpravy provozu v souladu s tímto stanovením bude zodpovědný navrhovatel Ředitelství silnic a dálnic, s. p., IČO: 659 93 390, Čerčanská 2023/12, Krč, 140 00 Praha 4 a jím pověřená odpovědná osoba.

Odůvodnění

ODSH KÚZK obdržel dne 25.09.2024 návrh na stanovení přechodné úpravy provozu na silnici I/50, v km cca 81,640–83,240, km cca 84,800–86,300 a km cca 85,690–87,090 jejího provozního staničení, k. ú. Uherský Brod, k. ú. Bánov, podaný navrhovatelem z důvodu provádění stavebních prací na obnově povrchu vozovky (frézování starého povrchu vozovky a následná pokládka nové asfaltové vrstvy), v rámci stavby *PÚP na silnicích I. tříd a dálnici D55 v ZK: Silnice I/50 Bánov, křižovatky*. Práce budou rozděleny do tří úseků a budou probíhat za částečné uzavírky silnice I/50. V každém úseku se nachází křížení se silnicí III. třídy; křižovatky se silnicí I/50 a dotčenými silnicemi III. tříd budou po dobu provádění prací uzavřeny (řidiči budou na uzavření křižovatky upozorněni PDZ č. „IS 11a“) a z důvodu uzavření v křížení bude vyznačena objízdná trasa. Provoz na silnici I/50 bude řízen kyvadlově, prostřednictvím mobilního světelného signalizačního zařízení; s ohledem na intenzitu dopravy bude provoz usměrňován řádně poučenými a označenými osobami.

ODSH KÚZK zahájil řízení podle části šesté správního řádu (ust. § 171 a násl. správního řádu), kterým se vydává závazné opatření obecné povahy. V souladu s ust. § 77 odst. 3 zák. č. 361/2000 Sb., byl návrh stanovení přechodné úpravy provozu projednán s dotčeným orgánem podle ust. § 77 odst. 2 písm. b) zák. č. 361/2000 Sb. K navrhované přechodné úpravě provozu se písemně vyjádřil DI PČR Uherské Hradiště dne 01.10.2024 pod č. j. KRPZ-105138-3/ČJ-2024-151106. Přípomínky DI PČR Uherské Hradiště týkající se stanovení přechodné úpravy provozu na silnici I/50 jsou součástí podmínek tohoto stanovení. S návrhem stanovení přechodné úpravy provozu bylo ODSH KÚZK doloženo rovněž souhlasné vyjádření navrhovatele, který je současně majetkovým správcem silnice I/50, tj. Ředitelství silnic a dálnic, s. p., Správa Zlín.

ODSH KÚZK objektivně posoudil předložený návrh a stanovil výše uvedenou přechodnou úpravu provozu na silnici I. třídy za účelem zajištění bezpečnosti silničního provozu při realizaci stavby *PÚP na silnicích I. tříd a dálnici D55 v ZK: Silnice I/50 Bánov, křižovatky*. Vzhledem k výše uvedenému je stanovení dopravního značení plně odůvodněno.

Podle ust. § 77 odst. 5 zák. č. 361/2000 Sb., nedoručoval ODSH KÚZK návrh opatření obecné povahy a nevyzýval dotčené osoby k podávání připomínek nebo námitek.

Proti opatření obecné povahy nelze podat opravný prostředek (ust. § 173 odst. 2 správního řádu). Toto opatření obecné povahy nabývá účinnosti pátým dnem po vyvěšení (ust. § 77 odst. 5 zák. č. 361/2000 Sb.,).

Bc. Petra Štipčáková, DiS.
státní správa na pozemních komunikacích

Příloha: 3 × situace dopravního značení dle textu

Toto opatření obecné povahy musí být bezodkladně vyvěšeno po dobu nejméně 15 dnů na úřední desce Krajského úřadu Zlínského kraje, úřední desce Obecního úřadu Bánov a současně zveřejněno i způsobem umožňujícím dálkový přístup na elektronické úřední desce.

Vyvěšeno dne: 04.10.2024

Právní účinky doručení má výhradně doručení veřejnou vyhláškou prostřednictvím úřední desky Krajského úřadu Zlínského kraje.

Doručí se:

Dotčené osoby (veřejnou vyhláškou):

V souladu s ust. § 173 odst. 1 správního řádu doručuje ODSH KÚZK toto opatření obecné povahy dotčeným osobám veřejnou vyhláškou. Doručení veřejnou vyhláškou bude provedeno v souladu s ust. § 25 správního řádu tak, že se písemnost vyvěsí na úřední desce Krajského úřadu Zlínského kraje a současně bude zveřejněna způsobem umožňujícím dálkový přístup. Opatření obecné povahy nabývá účinnosti pátým dnem po vyvěšení na úřední desce Krajského úřadu Zlínského kraje.

Dotčené osoby (datová schránka):

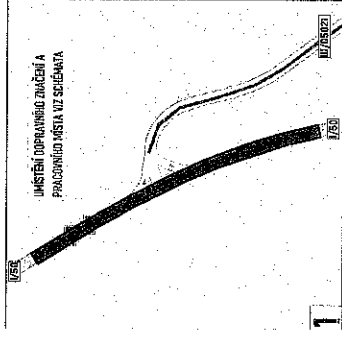
- Ředitelství silnic a dálnic, s. p., Čerčanská 2023/12, Krč, 140 00 Praha 4 prostřednictvím zmocněnce NVB LINE, s. r. o., Cukrovar 716, 768 21 Kvasice

Dotčené orgány (datová schránka):

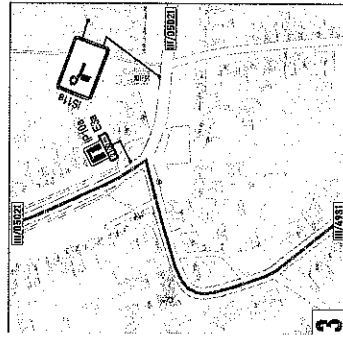
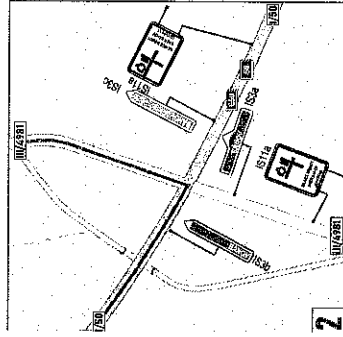
- Krajské ředitelství policie Zlínského kraje, územní odbor Uherské Hradiště, dopravní inspektorát, Velehradská třída 1217, 686 01 Uherské Hradiště

Ostatní (datová schránka):

- M – SILNICE, a. s. - osoba odpovědná
- Městský úřad Uherský Brod, odbor správní
- Koordinátor veřejné dopravy Zlínského kraje, s. r. o.
- Ředitelství silnic Zlínského kraje, p. o., odd. majetkové správy Uherské Hradiště
- **Obecní úřad Bánov**
se žádostí o bezodkladné vyvěšení na úřední desce na dobu nejméně 15 dnů a o zpětné zaslání potvrzeného vyvěšení po uvedenou dobu.



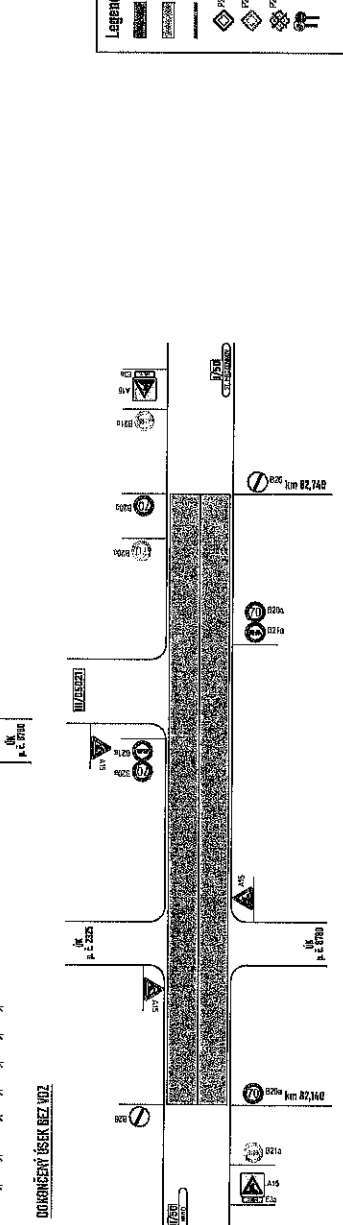
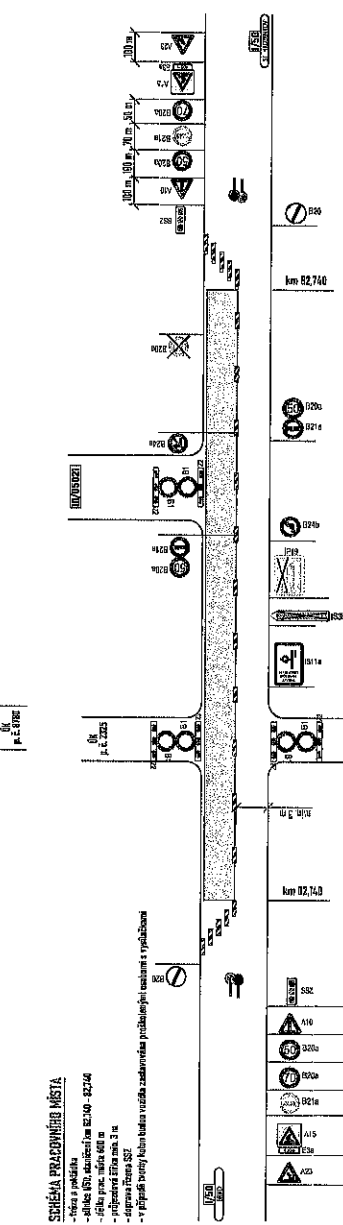
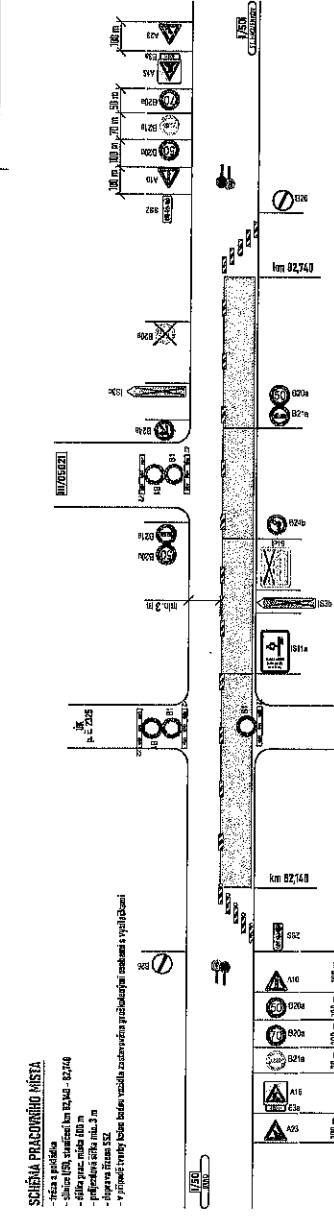
UMÍSTĚNÍ DOPRAVNÍHO ZNAČENÍ
PRACOVNÍHO MĚSTA VZ. SCHEMATA



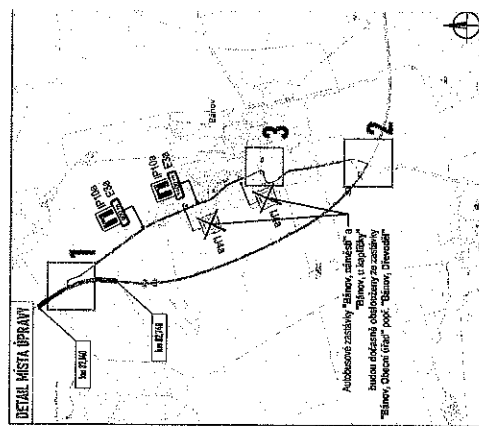
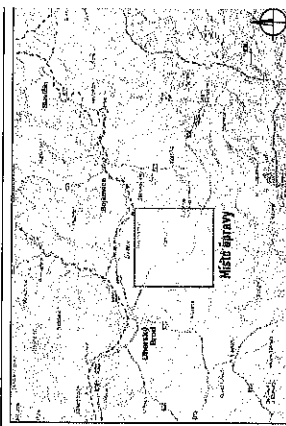
SCHEMATA PRACOVNÍHO MĚSTA
- křiž. a příjezd
- šířka 6,00 m, staniční km 82,740 - 82,740
- šířka prac. místa 4,00 m
- příjezdová šířka 3 m
- dopravní značka S22
- v příjezdové části bude umístěna zvláštní dopravní značka s výhledem

SCHEMATA PRACOVNÍHO MĚSTA
- křiž. a příjezd
- šířka 6,00 m, staniční km 82,740 - 82,740
- šířka prac. místa 4,00 m
- příjezdová šířka 3 m
- dopravní značka S22
- v příjezdové části bude umístěna zvláštní dopravní značka s výhledem

DOPRAVNÍ ZNAČENÍ BEZ VZ.



- Legenda:**
- pracovní místo
 - příjezdová část bez VZ
 - příjezdová část
 - dopravní značka
 - umístění pracovního dopravního značení
 - staniční vzdálenosti dopravního značení
 - zvláštní dopravní značka
 - dopravní značka s výhledem
 - pracovní místo s dopravními značkami



DETAIL MĚSTA PŘEVY

Autobusová zastávka "Březový náhon" -
Bude obnovena a doplněna o zastávku
"Březový náhon" (nový) - "Březový náhon"
"Březový náhon" (nový) - "Březový náhon"

Součástí je projekt dopravního značení a dopravního značení
křižování a příjezdové části bez VZ.
Projekt je v souladu s vyhláškou č. 135/2006 Sb. a vyhláškou č. 135/2006 Sb.
Dopravní značení, které bude vyznačeno v příloze projektu, bude umístěno
v souladu s vyhláškou č. 135/2006 Sb.

PROJEKTOVATEL	MAKAL	PROJEKTOVATEL	MAKAL
SPRÁVCE	MAKAL	SPRÁVCE	MAKAL
INVESTOR	MAKAL	INVESTOR	MAKAL
ZADAVATEL	MAKAL	ZADAVATEL	MAKAL
OBJEKTOVÝ ÚČEL	MAKAL	OBJEKTOVÝ ÚČEL	MAKAL
PROJEKTOVATEL	MAKAL	PROJEKTOVATEL	MAKAL
SPRÁVCE	MAKAL	SPRÁVCE	MAKAL
INVESTOR	MAKAL	INVESTOR	MAKAL
ZADAVATEL	MAKAL	ZADAVATEL	MAKAL
OBJEKTOVÝ ÚČEL	MAKAL	OBJEKTOVÝ ÚČEL	MAKAL
PROJEKTOVATEL	MAKAL	PROJEKTOVATEL	MAKAL
SPRÁVCE	MAKAL	SPRÁVCE	MAKAL
INVESTOR	MAKAL	INVESTOR	MAKAL
ZADAVATEL	MAKAL	ZADAVATEL	MAKAL
OBJEKTOVÝ ÚČEL	MAKAL	OBJEKTOVÝ ÚČEL	MAKAL
PROJEKTOVATEL	MAKAL	PROJEKTOVATEL	MAKAL
SPRÁVCE	MAKAL	SPRÁVCE	MAKAL
INVESTOR	MAKAL	INVESTOR	MAKAL
ZADAVATEL	MAKAL	ZADAVATEL	MAKAL
OBJEKTOVÝ ÚČEL	MAKAL	OBJEKTOVÝ ÚČEL	MAKAL

1. Projekt: **SERWIS PRACOWNIOWY MISTKA - P.P.**
 2. Nazwa: **SERWIS PRACOWNIOWY MISTKA - P.P.**
 3. Adres: **ul. ...**
 4. Rodzaj: **...**
 5. Skala: **...**
 6. Data: **...**
 7. Projektant: **...**
 8. Wykonawca: **...**
 9. Inwestor: **...**
 10. Stan: **...**
 11. Status: **...**
 12. Liczba stron: **...**
 13. Liczba arkuszy: **...**
 14. Data wydruku: **...**
 15. Data zapisu: **...**
 16. Data zapisu: **...**
 17. Data zapisu: **...**
 18. Data zapisu: **...**
 19. Data zapisu: **...**
 20. Data zapisu: **...**
 21. Data zapisu: **...**
 22. Data zapisu: **...**
 23. Data zapisu: **...**
 24. Data zapisu: **...**
 25. Data zapisu: **...**
 26. Data zapisu: **...**
 27. Data zapisu: **...**
 28. Data zapisu: **...**
 29. Data zapisu: **...**
 30. Data zapisu: **...**

Legendę:
 1. ...
 2. ...
 3. ...
 4. ...
 5. ...
 6. ...
 7. ...
 8. ...
 9. ...
 10. ...
 11. ...
 12. ...
 13. ...
 14. ...
 15. ...
 16. ...
 17. ...
 18. ...
 19. ...
 20. ...
 21. ...
 22. ...
 23. ...
 24. ...
 25. ...
 26. ...
 27. ...
 28. ...
 29. ...
 30. ...

